



# L'année 2018 sur les ENS de l'Isère

AGIR POUR LA BIODIVERSITÉ,  
ÇA COMMENCE JUSTE À CÔTÉ DE NOUS

**isère**  
LE DÉPARTEMENT



Réseau des Espaces Naturels Sensibles  
découvrir, aimer, protéger

## Un réseau de plus de 140 Espaces Naturels Sensibles

Les objectifs de la politique départementale :

- préservation de la biodiversité,
- valorisation du patrimoine naturel et culturel,
- sensibilisation à l'environnement pour tous.

Forêts, prairies, marais, étangs, tourbières, autant de milieux gérés soit directement par le Département, soit localement par les communes, intercommunalités et associations. Le Département finance et accompagne l'action communale, au plus près des besoins de chaque site : entretien, aménagement, actions de préservation, suivi scientifique...

Véritables espaces de conciliation entre nature et activité humaine, les ENS sont des lieux de concertation qui rassemblent toutes les parties prenantes : élus, riverains, agriculteurs, chasseurs, acteurs du patrimoine et du tourisme... De nombreuses activités peuvent ainsi s'y développer : pâturage, fauche, pêche, tourisme nature, activités sportives...



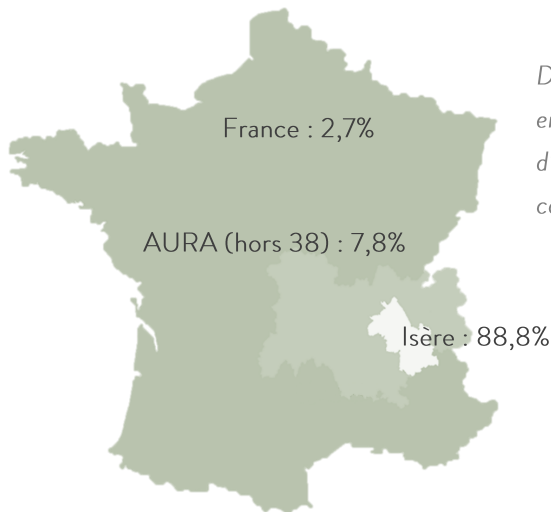
- \* 17 ENS départementaux (3 500 ha en zone d'intervention)
- \* 128 ENS locaux (5 000 ha en zone d'intervention)
- \* 8 réserves naturelles nationales et 5 régionales (dont 4003 ha en propriété départementale)



Impact sur l'économie locale : en 2018, ce sont 6,9 M € qui ont été consacrés aux ENS, bénéficiant en majorité aux acteurs Isérois qui captent 88% des dépenses, soit 6,1 M€.

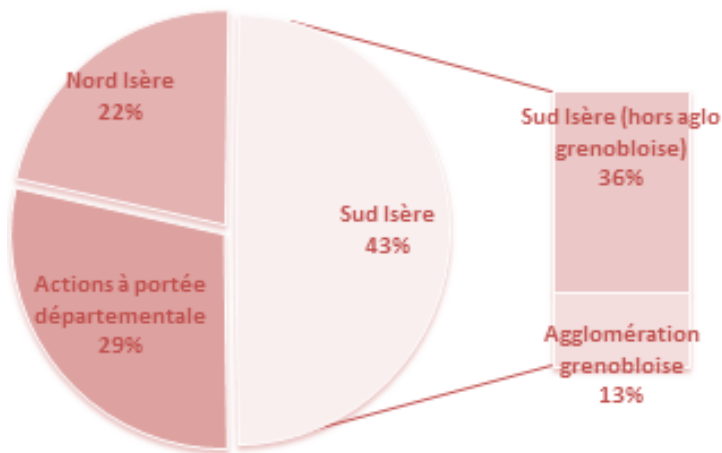
La taxe d'aménagement perçue sur les permis de construire permet au Département de mener cette politique volontariste en faveur des ENS.

### Répartition géographique des bénéficiaires en France



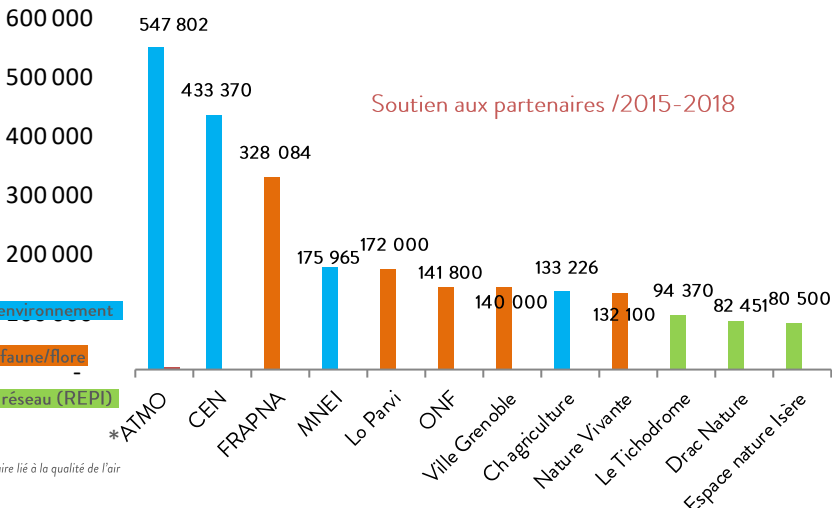
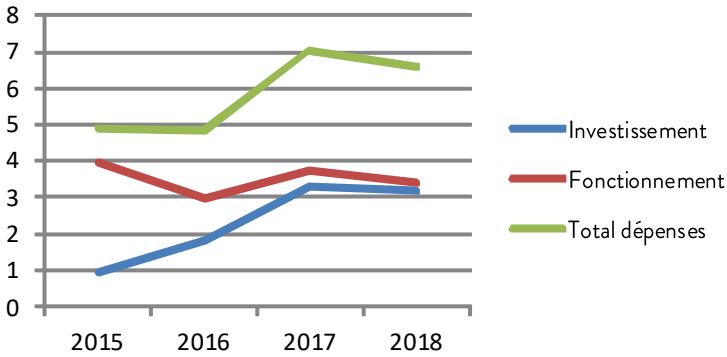
*Dont des agriculteurs, des entreprises du BTP, des bureaux d'études, des associations, des collectivités...*

### Répartition géographique des 6,1 M€ sur le territoire isérois (88%)

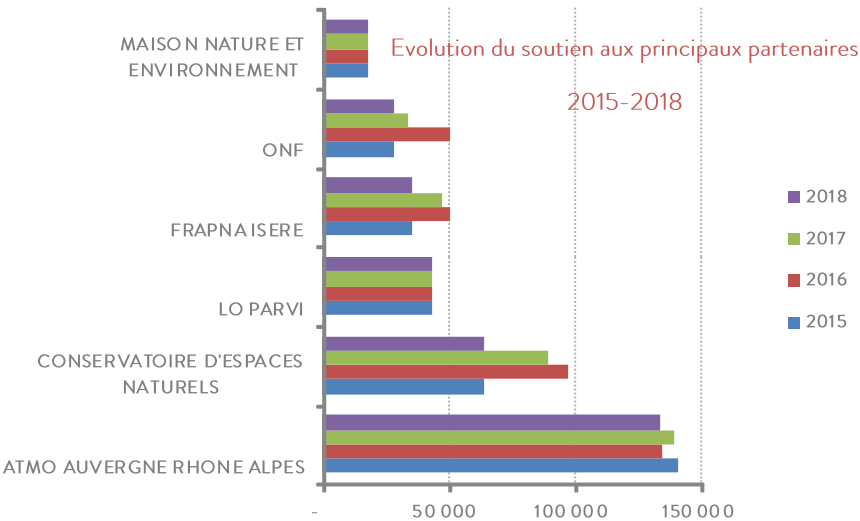


# Evolution des engagements financiers 2015-2018 (M€)

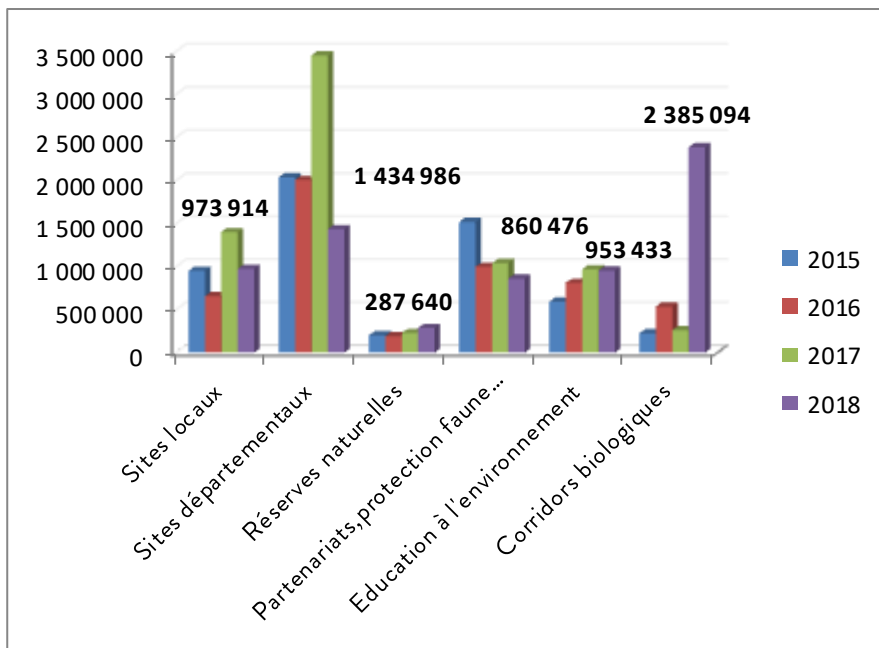
Rappel : internalisation de la politique ENS courant 2016



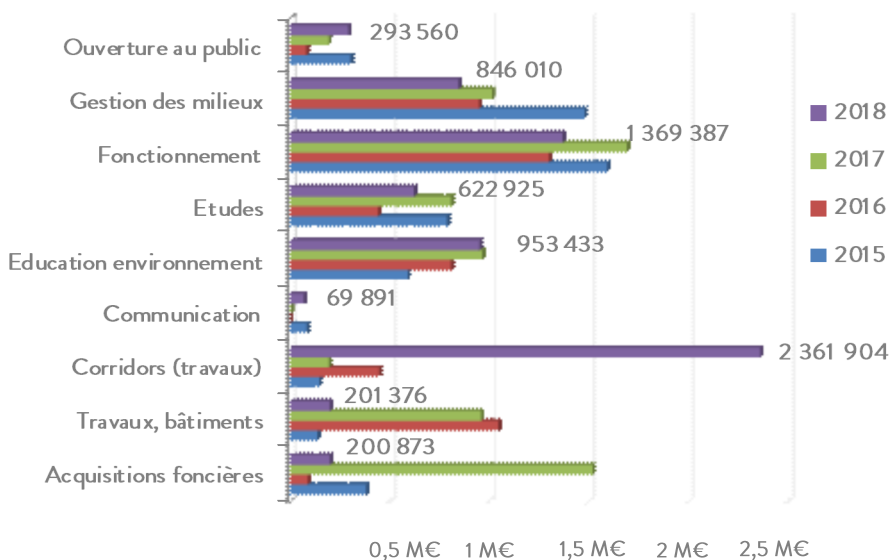
\* ATMO : partenaire lié à la qualité de l'air



## Répartition par axes de la politique ENS



## Répartition par types de dépenses



## Zoom sur les métiers de l'environnement au Département : une équipe de 34 agents qui agissent en faveur de la biodiversité



**L'agent de terrain** : entretien et aménagement des ENS et de leurs bâtiments, veille écologique (suivis scientifiques, études), accueil du public, sensibilisation à l'environnement, police de l'environnement => commissionnement d'une quinzaine d'agents pour la surveillance des ENS. Cela leur confère, en tant que gardes particuliers, des pouvoirs judiciaires en vue de la protection des biens de la collectivité (PV de constatation d'infraction).

**Le gestionnaire de site** : pilotage des études, des actions de préservation, d'aménagement et d'ouverture au public prévues dans les plans de gestion, animation et participation à des réunions, pilotage de projets transversaux avec différents acteurs, référent dans les domaines de l'environnement, le foncier rural, la gestion de l'eau...



**Le conseiller technique** : appui aux gestionnaires sur des questions liées aux travaux, aux données géographiques et outils informatiques, à l'éducation à l'environnement, l'écologie et au développement local.

Avec l'appui d'un **pôle administratif** au rôle primordial : préparation des décisions, suivi des conventions et des règlements intérieurs des sites, gestion des zones de préemption-DIA, gestion et suivi des subventions, élaboration et suivi technique des marchés, suivi des stagiaires, commande de matériel, vêtements, fournitures...

## Préserver la biodiversité (quelques exemples)

Zoom sur le protocole scientifique RHOME0 qui permet de disposer d'indicateurs pour mesurer l'état de conservation d'une zone humide.

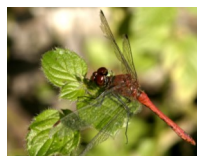
Exemple d'application : inventaire d'un peuplement d'odonates (libellules) en définissant des échantillonnages, des surfaces d'observation, des paramètres à relever (mâles/femelles...) et un calendrier court d'intervention.

### Sur l'ENS de la Tourbière du Peuil-Claix :

2018 : 1ère année de mise en place du protocole RHOME0 :

3 passages en juin, juillet et août, 6 points d'observation pendant 6 minutes.

8 espèces ont été observées : Leste Dryade, Conégriion Puella, Libellule à 4 taches, Sympétrum Flavoleum, Leste viridis, Sympétrum sanguin, Aeschne des joncs, Aeschne bleue.



Sympétrum sanguin

La comparaison des données obtenues chaque année permettra de vérifier l'efficacité de l'action départementale en termes de conservation des habitats aquatiques, qui s'est concrétisée par la réalisation d'un seuil pour maintenir la tourbière en eau.

### ENS de l'étang de Lemps-Optevoz

L'objectif est de maintenir, voire d'augmenter les sites de ponte de la tortue cistude grâce à un maintien de la dune sans végétation. Cela se traduit par une gestion pastorale (pâturage par 4 vaches), du débroussaillage de ligneux...



Cistude

Agir pour la biodiversité, ça commence juste à côté de nous



# Préserver la biodiversité (quelques exemples)

## ENS du marais de la Véronnière-Paladru

Suite au constat de régression des roselières lacustres sur le pourtour du lac de Paladru, un dispositif anti-battillage a été réalisé. L'objectif est d'améliorer l'état de conservation de la roselière, habitat de la bécassine des marais, de la rousserolle, du héron pourpré...



## ENS du méandre des Oves-Péage de Roussillon

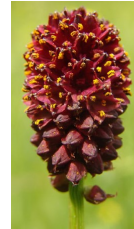
L'observation de la nidification des Guêpiers d'Europe, une des espèces phare du site, a permis de repérer 2 couples cette année : excellent résultat car depuis plusieurs années il n'y avait plus de reproduction des guêpiers sur la prairie. C'est en partie dû à l'entretien des prairies par pâturage extensif, l'arrachage régulier des plantes invasives (solidage, conyza...).



Solidage

## ENS du marais de Montfort-Crolles

L'enjeu principal du marais de Montfort concerne la conservation des papillons protégés patrimoniaux (Azuré de la sanguisorbe, Fadet des laiches). Cela passe par la gestion du niveau de l'eau, l'entretien des prairies humides et des bas marais et le maintien des colonies de fourmis : fauche tardive, jachère fleurie...



Azuré de la sanguisorbe

## ENS de l'étang de Montjoux-St Jean de Bournay

La mise en assec de l'étang durant une saison de végétation avec comme but de minéraliser les vases, de permettre la régénération de la roselière et l'expression des communautés végétales pionnières, a porté ses fruits : développement d'habitats non encore observés sur le site (gazons amphibies annuels à *Carex bohemica*/*Cyperus fuscus* /*Eleocharis ovata*).



Carex bohemica

Agir pour la biodiversité, ça commence juste à côté de nous

# Valoriser le patrimoine (quelques exemples)

## Zoom sur le dispositif Nature Culture :

Objectif : renforcer l'intervention du Département pour favoriser les synergies entre patrimoines naturels et culturels isérois => valoriser les ENS en favorisant la connaissance, la découverte et la valorisation de leurs patrimoines culturels.

Un poste Nature-Culture a ainsi été créé au sein de la Direction de la Culture et du Patrimoine.

### ENS du Col du Coq-St Pancrasse

Un inventaire du patrimoine historique et culturel du site a été réalisé avec comme objectifs d'approfondir les connaissances sur ces thématiques, de lutter contre la perte de mémoire historique et culturelle et de valoriser le lien homme-nature de l'ENS et son évolution historique.



Les montagnards de Pravouta-1947

### ENS de la tourbière du Peuil-Claix

L'aménagement de la ferme du Peuil permet de disposer d'espaces dédiés à l'accueil du public à des fins pédagogiques et de valorisation de l'histoire du site : salle hors sac, salle pour accueil de groupes et salle d'expositions.



### ENS de la Tuilerie-St Joseph de Rivière

La rénovation des éléments patrimoniaux de la tuilerie Rully-Barral-Jay, dont la grange et le four, favorisent les connexions entre cet espace et les tourbières de l'Herrétang autour de la thématique de la terre : argile et tourbe.



Agir pour la biodiversité, ça commence juste à côté de nous

# Valoriser le patrimoine (quelques exemples)

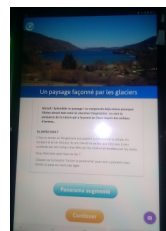
## ENS de l'étang de Montjoux-St Jean de Bournay

Il a été profité de la vidange de l'étang pour procéder à des fouilles archéologiques relatives à la bonde de fond. Elles ont nécessité des travaux de curage préalable en juillet. Des archéologues sont ensuite intervenus en septembre afin de réaliser un relevé en 3 dimensions et des prélèvements de bois pour datation des différents éléments de la bonde.



## ENS des lacs et marais de Matheysine-Laffrey

Une valorisation innovante du patrimoine naturel et culturel est testée au travers d'une application numérique autour du sentier du belvédère Messiaen : travail sur le tracé support d'une application smartphone/tablette signalant 10 points d'intérêt du site : textes, dessins, photos, cartes postales anciennes, fichiers audios ou vidéos.



## ENS du marais de Vieille Morte-Bourg d'Oisans

Suite à l'expertise de la ruine de Chatillon effectuée en septembre 2017, plusieurs actions ont été menées en 2018 :

- Acquisition de la ruine
- Travaux de sécurisation d'urgence, suite à la constatation de l'effondrement d'un pan complet (mur sud) : murs abaissés et consolidés à l'aide d'un mortier de chaux pour éviter tout effondrement supplémentaire et toute infiltration d'eau.
- Actions complémentaires nécessaires : dresser un projet de valorisation de la ruine et réaliser ces aménagements.



Pendant les travaux



Après les travaux

Agir pour la biodiversité, ça commence juste à côté de nous

# Sensibiliser à l'environnement pour tous

## Zoom sur le dispositif Nature et Lien social

Depuis 2015, des animations spécifiques sont proposées aux publics bénéficiaires des politiques sociales du Département (petite enfance, enfance en difficulté, personnes en précarité sociale, personnes en situation de handicap, personnes âgées, repris de justice, femmes battues...).

**Objectifs :** Recréer du lien avec la nature et entre les personnes :

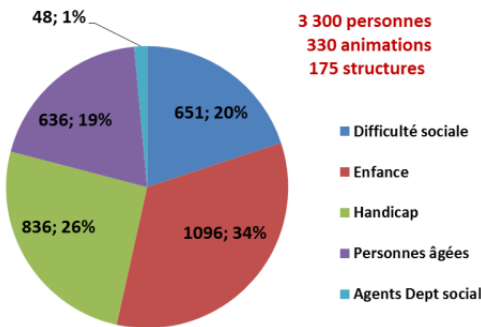
- Permettre de profiter des bienfaits de sorties nature,
- Utiliser les ENS comme supports dans le processus d'accompagnement social,
- Rompre le quotidien, un autre temps et une autre forme d'échanges.

## Publics empêchés

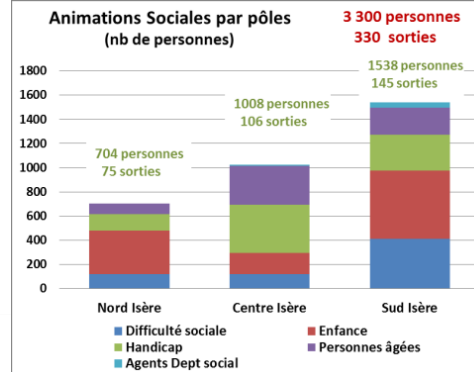
Organisation de formations des animateurs à l'accueil de publics en situation de handicap ou de précarité sociale : techniques d'animation, partage des outils pédagogiques, connaissance des sites.



Animations "Nature et Lien social" - Les publics



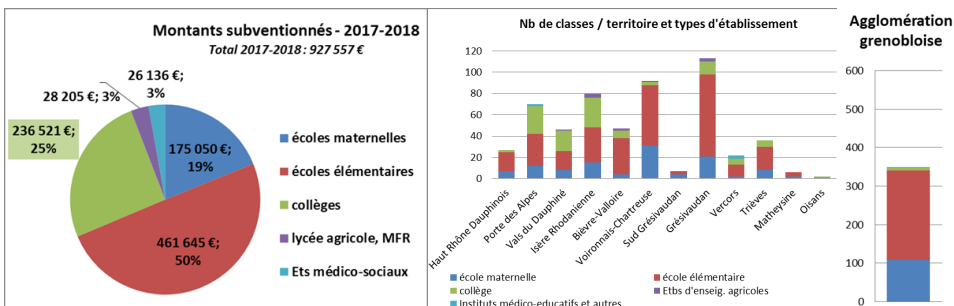
**3 300 personnes**  
**330 animations**  
**175 structures**



# Sensibiliser à l'environnement pour tous

## Public scolaire : A la découverte des ENS

Dispositif en faveur des scolaires leur permettant de mener des projets pédagogiques grâce à des sorties sur les sites naturels.

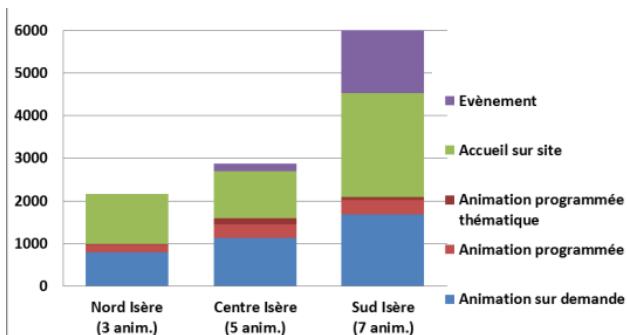


## Grand public

Objectifs :

- Fournir gratuitement au public une information vivante et de qualité sur le patrimoine naturel et culturel,
- Contribuer à la surveillance et à la vie des sites,
- Participer à la promotion des sites et à leur intégration dans le tissu socio-économique isérois.

## Nb de visiteurs par type d'animations



# De la transversalité et des partenariats

Collectivités, associations de protection de la faune et de la flore, chambres consulaires, entreprises d'insertion, agriculteurs, parcs régionaux, ONF..., autant de partenaires du Département, au niveau national ou local, qui contribuent à la préservation des milieux naturels.

dont :



## Contrat vert et bleu Bièvre Valloire

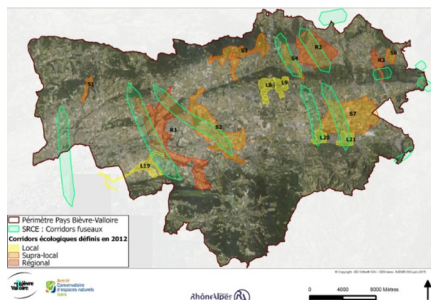
Le Département a mené une gestion écologique des abords des bassins de l'axe de Bièvre, via des chantiers d'insertion :

- Lutte contre les espèces invasives (Buddleia, Ambroisie, Solidage, ...)
- Entretien et pose de nichoirs,
- Pose d'échappatoires dans les bassins,
- Entretien et création de mares,...

## Lancement de la stratégie de communication

Conception d'une charte graphique ENS, rédaction de messages clés, déclinaison sur différents supports, en lien avec l'agence SILBO.

- ⇒ Visibilité et notoriété
- ⇒ Adhésion
- ⇒ Participation-fréquentation



Agir pour la biodiversité, ça commence juste à côté de nous

# De la transversalité et des partenariats

## Réserve naturelle communautaire du Boundou

Le Département de l'Isère est partenaire, depuis sa création en 2009, de la réserve naturelle communautaire du Boundou au Sénégal, dans le cadre de ses politiques coopération décentralisée et protection des espaces naturels. Fin 2018, l'Isère a accueilli une délégation du Boundou composée des 4 maires des communes de la réserve, du secrétaire exécutif, du Conservateur et du volontaire du CORENA (conservatoire de la réserve).



Accueil de la délégation sénégalaise

## Rencontres départementales sur la faune sauvage

Le Département a organisé des rencontres (ateliers et séminaire) avec l'ensemble de ses partenaires en matière de biodiversité afin de partager un bilan des actions entreprises pour préserver les espèces.

Ces rencontres ont débouché sur la mise en place d'appels à projets départementaux pour le financement d'actions en faveur de la diversité du vivant.

Exemple : action LPO : Protection de l'œdicnème criard et du busard cendré en lien avec les agriculteurs de la plaine de Bièvre et du Liers.

## Appui aux sites locaux

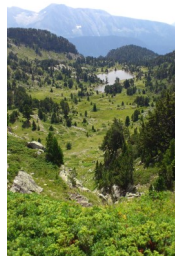
Les agents du service patrimoine naturel accompagnent les communes ou EPCI de la création au suivi annuel des sites locaux (conseil pour le diagnostic, la rédaction du plan de gestion, attribution des subventions départementales, aide pour l'organisation d'événements...).

=> 3 nouveaux sites locaux labellisés en 2018 : Tourbières de de l'Arselle et du lac Achard (Chamrousse et Séchilienne) / Tourbières En Chourier et La Rochette (La Garde en Oisans) / Pelouses et coteaux secs (Les Adrets).

TROP TARD !



LE DERNIER  
SCARABÉE BLEU  
À RAYURES DU  
VOIRONNAIS



## Des chiffres à retenir

17 sites départementaux, 3 500 ha

128 sites locaux, 5 000 ha

Une dizaine de conventions de prêt à usage gratuit signées chaque année avec des agriculteurs ou groupements pastoraux, à usage de pâturage et de fauche.

14 bâtiments ouverts au public (dont ferme du Peuil, Tuilerie, habert de Pravouta, abri pédagogique du Moucherotte...).

Plus de 300 jours de chantiers d'insertion pour la gestion et l'entretien de milieux.

3 fois plus de collèges accueillis en sorties ENS, soit 36 établissements pour 4 617 élèves (167 classes).

## Des projets à court et moyen terme

Acquisition d'un bâtiment aux Oves pour l'accueil du public.

Réhabilitation du hameau du Rivet aux Ecouges.

Aménagement d'un parcours d'interprétation à l'Étang de Montjoux.

Installation de plateformes d'observation à l'Herrétang.

Nouvelle cabane d'alpage sur la réserve naturelle des Hauts plateaux du Vercors.

Préau pour accueil du public sur la ferme en ruine du Marais de Vieille Morte.

... et beaucoup d'autres à suivre.

AGIR POUR LA BIODIVERSITÉ,  
ÇA COMMENCE JUSTE À CÔTÉ DE NOUS